



Stadt Burg

Kalkulation der Kita-/Hort und Schulplätze

Wie nachhaltig sind angewachsene Nachfragen nach
Kita-/Hort und Schulplätzen?

Übersicht Stadt Burg
Schwerpunkt Niegripp



Stadt Burg

Kapazität Auslastung Kitas/Horte Stadt Burg

2024													
Krippe	Jan 24	Feb 24	Mrz 24	Apr 24	Mai 24	Jun 24	Jul 24	Aug 24	Sep 24	Okt 24	Nov 24	Dez 24	Ø
	370	370	370	370	370	370	370	370	370	370	370	370	
	275	274	272	266	259	255	246	267	272	274	271	270	
	74%	74%	74%	72%	70%	69%	66%	72%	74%	74%	73%	73%	267 72%
Kindergar ten	Jan 24	Feb 24	Mrz 24	Apr 24	Mai 24	Jun 24	Jul 24	Aug 24	Sep 24	Okt 24	Nov 24	Dez 24	
	612	612	612	612	612	612	612	612	612	612	612	612	
	631	641	655	673	683	693	678	624	630	634	634	635	651
	103%	105%	107%	110%	112%	113%	111%	102%	103%	104%	104%	104%	107%
Hort	Jan 24	Feb 24	Mrz 24	Apr 24	Mai 24	Jun 24	Jul 24	Aug 24	Sep 24	Okt 24	Nov 24	Dez 24	
	663	663	663	663	663	663	663	663	663	663	663	663	728
	731	717	715	709	695	694	633	733	777	777	777	777	110%
	110%	108%	108%	107%	105%	105%	95%	111%	117%	117%	117%	117%	



Stadt Burg

Kapazität Auslastung Kitas/Horte Stadt Burg

2013 - 2023

Zur Einordnung und Vergleich

		2013	2014	2015	2016	2017	2018	2019	2020	2021	2022	2023	2024	Ø
KK	Kapazität	365	365	369	370	370	370	370	370	370	370	370	370	
	Auslastung	312	309	303	303	299	296	279	274	269	289	281	267	290
	in %	85%	85%	82%	82%	81%	80%	75%	74%	73%	78%	76%	72%	79%
KG	Kapazität	607	607	579	607	607	607	607	607	607	607	611	612	
	Auslastung	564	583	580	602	615	627	622	618	620	646	641	651	614
	in %	93%	96%	96%	99%	101%	103%	102%	102%	102%	106%	105%	107%	101%
HO	Kapazität	573	573	494	573	573	576	573	578	573	573	648	663	
	Auslastung	489	479	495	534	566	585	618	640	624	628	701	728	591
	in %	85%	84%	86%	93%	99%	102%	108%	111%	109%	110%	108%	110%	100%



Stadt Burg

Prognose Stadt Burg (S. 19)

Prognose-jahr	0- bis 2-Jährige	3- bis 5-Jährige	6- bis 9-Jährige	10- bis 15-Jährige	16- bis 18-Jährige
2023	501	601	890	1301	587
2024	451	619	886	1340	614
2025	428	585	901	1370	643
2026	432	541	879	1415	711
2027	436	480	875	1493	700
2028	440	477	861	1448	737
2029	441	477	795	1470	765
2030	443	479	761	1465	830
2031	452	479	686	1506	796
2032	457	481	686	1415	832
2033	461	486	694	1357	828
2034	461	499	688	1332	828
2035	461	501	701	1250	816
2036	471	501	699	1227	801
2037	476	503	703	1143	855
2038	483	506	726	1139	749
2039	503	546	726	1117	693
2040	497	597	741	1122	581

2024

KK von 451 Kindern 0-2 J. nutzen 267 Kinder, damit 60 % die Krippe (Elternzeit, etc.)

Auslastung 72 %

KG von 619 Kindern 3-5 J. nutzen 651 Kinder, damit 105 % den Kindergarten (ausw. Kinder)

Auslastung 107 %

HO von 886 Kindern 6-9 J. nutzen 728 Kinder, damit 82 % den Hort (max. 808 Kinder)

Auslastung 110 %



Stadt Burg

Prognose Stadt Burg (S. 19)

Prognose-jahr	0- bis 2-Jährige	3- bis 5-Jährige	6- bis 9-Jährige	10- bis 15-Jährige	16- bis 18-Jährige
2023	501	601	890	1301	587
2024	451	619	886	1340	614
2025	428	585	901	1370	643
2026	432	541	879	1415	711
2027	436	480	875	1493	700
2028	440	477	861	1448	737
2029	441	477	795	1470	765
2030	443	479	761	1465	830
2031	452	479	686	1506	796
2032	457	481	686	1415	832
2033	461	486	694	1357	828
2034	461	499	688	1332	828
2035	461	501	701	1250	816
2036	471	501	699	1227	801
2037	476	503	703	1143	855
2038	483	506	726	1139	749
2039	503	546	726	1117	693
2040	497	597	741	1122	581

Prognose bis 2035

KK gleichbleibende Kinderzahlen bei
Ø 447 K.p.J., Inanspruchnahme 265 K.p.J.,
Auslastung Ø 2024-2035 bei ca. **72 %**

KG sinkende Kinderzahlen um ca. 17 % bei
Ø 509 K.p.J., Inanspruchnahme 535 K.p.J.
Auslastung Ø 2024-2035 bei ca. **87 %**

HO sinkende Kinderzahlen um ca. 21 % bei
Ø 784 K.p.J., Inanspruchnahme 645 Kinder
Auslastung Ø 2024-2035 bei ca. **97 %**

**Plateaubereich bis ca. 2028
(max. 808 K.p.J.)**



Stadt Burg

Schlussfolgerungen Stadt Burg

1. KK und KG im Rahmen der Kapazitäten
2. Hort bis 2028 Ausnahmegenehmigungen notwendig.
3. Kein langfristiger Mehrbedarf i.S. Demografie-Check 15 Jahre

= Gesamtstädtisch sind keine Maßnahmen erforderlich.

**Aber: Geburtentrend ist zu beobachten.
 Krippenauslastung bei 72% ist geringste seit 2013**



Stadt Burg

Kapazität und Auslastung Kita und Hort Niegripp

Betriebserlaubnis 16KK / 24KG / 60 HO = Gesamt max. 100 (Kinder 0 – 6 Jahre)
Ausnahmegenehmigung max. 16KK / 27KG / 66 HO

Hort wird separat betrachtet,
da Schulbezirk (inkl. Schartau)
maßgeblich.

Kinderzahlen Ø	KK	KG	HO	Gesamt
2021	10	28	59	97
2022	13	25	61	99
2023	14	24	59	97
2024	17	23	61	101
Warteliste 2025/26	6			

KK und KG

Festzustellen ist, dass ein höherer Bedarf (regelm. 3-5, aktuell 6 Kinder) in Niegripp nachgefragt wird, welcher in Einrichtungen in Burg gedeckt wird und auf die Warteliste für das Folgejahr übernommen wird. Dadurch verringern sich die freien Plätze für Neuaufnahmen im Folgejahr abermals.

Beispiel			
2025	20 KK	davon 74 %	= 15 Kinder
Zzgl. Warteliste			= 6 Kinder
Summe			= 21 Kinder
Kapazität	16		= 5 Kinder Warteliste 2026/27



Stadt Burg

Prognose Niegripp KK und KG

2023 sind IST-Zahlen

Detailsauswertung Altersgruppe 0 – 18 Jahre

Prog-nose-jahr	0- bis 2-Jährige	3- bis 5-Jährige	6- bis 9-Jährige	10- bis 15-Jährige	16- bis 18-Jährige
2023	31	24	41	62	36
2024	23	37	45	57	32
2025	20	33	55	62	28
2026	20	33	51	72	31
2027	20	25	62	79	29
2028	20	27	69	68	39
2029	20	26	46	98	28
2030	21	24	49	103	27
2031	22	23	43	108	26
2032	23	23	47	92	46
2033	24	26	40	99	52
2034	25	29	35	109	37
2035	27	27	39	79	52
2036	30	27	42	77	54
2037	32	30	47	68	67
2038	35	35	44	73	39
2039	39	42	41	73	45
2040	40	56	42	70	37

Absolute Anzahl Einwohner nach Altersgruppen, Ortschaft Niegripp, Zuzugsszenario

Vgl. Inanspruchnahme 2024 Niegripp

KK 74% = max. 22 Kinder
Bedarf 2024 eingetreten (23 Kinder)

KG 100% = max. 24 Kinder
Bedarf nicht eingetreten

HO inkl. Schartau - Folgeseiten



Stadt Burg

Prognose Niegripp KK und KG

2023 sind IST-Zahlen

Detailsauswertung Altersgruppe 0 – 18 Jahre

Prog-nose-jahr	0- bis 2-Jährige	3- bis 5-Jährige	6- bis 9-Jährige	10- bis 15-Jährige	16- bis 18-Jährige
2023	31	24	41	62	36
2024	23	37	45	57	32
2025	20	33	55	62	28
2026	20	33	51	72	31
2027	20	25	62	79	29
2028	20	27	69	68	39
2029	20	26	46	98	28
2030	21	24	49	103	27
2031	22	23	43	108	26
2032	23	23	47	92	46
2033	24	26	40	99	52
2034	25	29	35	109	37
2035	27	27	39	79	52
2036	30	27	42	77	54
2037	32	30	47	68	67
2038	35	35	44	73	39
2039	39	42	41	73	45
2040	40	56	42	70	37

Absolute Anzahl Einwohner nach Altersgruppen, Ortschaft Niegripp, Zuzugsszenario

Prognose 2025 – 2035 KK und KG

KK ausreichend Kapazität bis 2031, ab 2032 über Kapazität.

KG von 2025 bis 2030 und 2033 bis 3035 über Kapazität (max. 24 K.p.J.)

= Mehrbedarf von Ø 3 Kindern bis 2035.



Stadt Burg

Prognose Niegripp Hort

(Kinder 6-9 J. aus Niegripp und Schartau)

Hort Niegripp Prognose		6- bis 9-Jährige	freie Plätze
	2023	59	1
	2024	61	-1
72 -12	2025	72	-12
69 -9	2026	69	-9
78 -18	2027	78	-18
82 -22	2028	82	-22
62 -2	2029	62	-2
70 -10	2030	70	-10
67 -7	2031	67	-7
71 -11	2032	71	-11
62 -2	2033	62	-2
-10	2034	56	4
	2035	60	0

Inanspruchnahme Hort in Niegripp 100%
(aktuell ab August 2024: 66
Hortanmeldungen)

Von 2024 bis 2033 keine ausreichenden
Kapazitäten (max. 60).

Es fehlt ein Hortraum für Ø 10
Hortkinder bis 2033 (min. 2 bis max. 22)

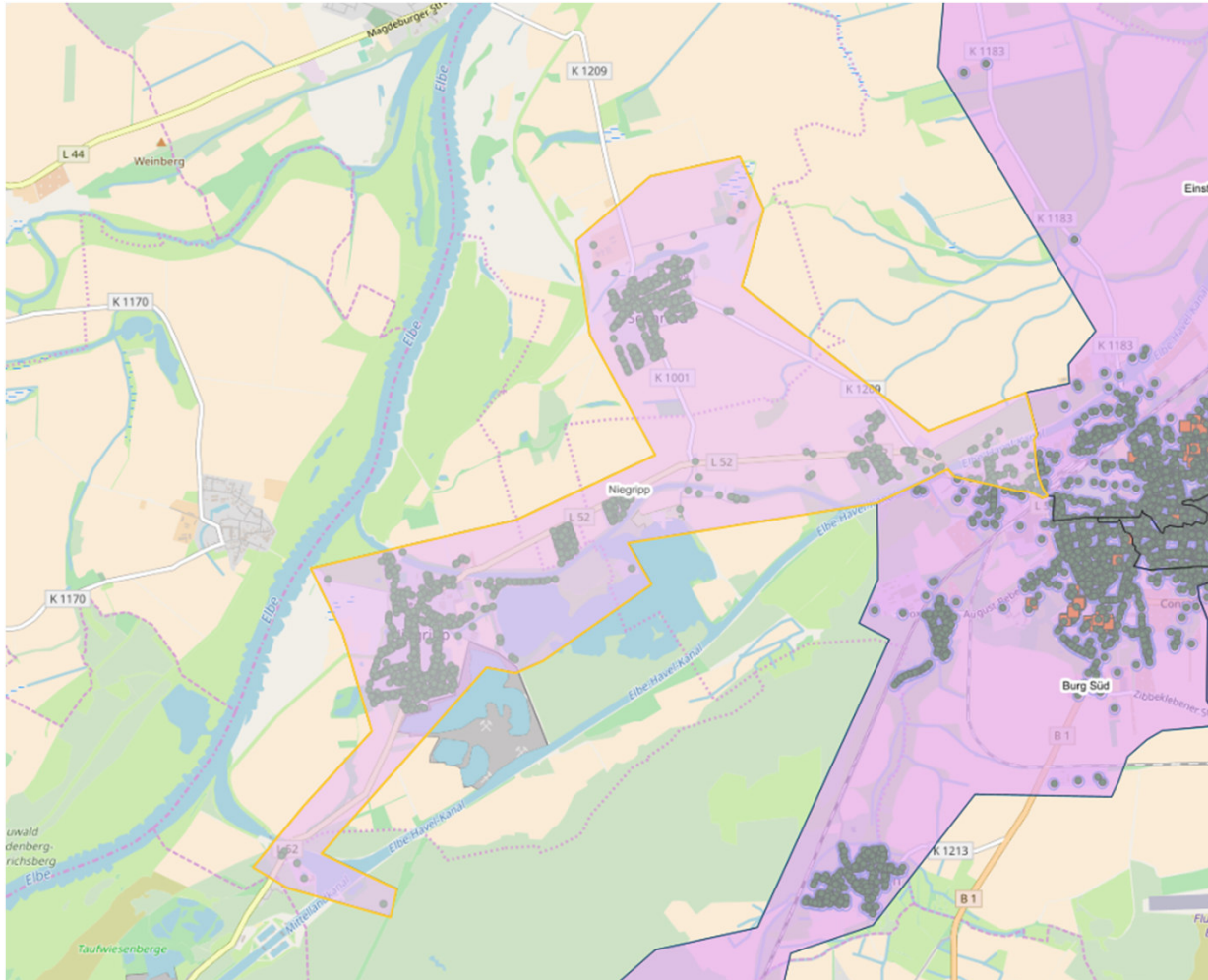
Jedoch ab 2033 wieder unter Kapazität

Damit kein nachhaltiger Bedarf i.S.
„Democheck 15 Jahre“



Stadt Burg

Schulplanung Niegripp



D-Procon
Entwurf Schulbezirk
Grundschule Niegripp
in der Fassung der 3.
Änderung der Satzung
über die Schulbezirke
der Stadt Burg.

Abstimmung in der
Schulleitertagung
erfolgt

Beteiligung
Stadtelternrat erfolgt

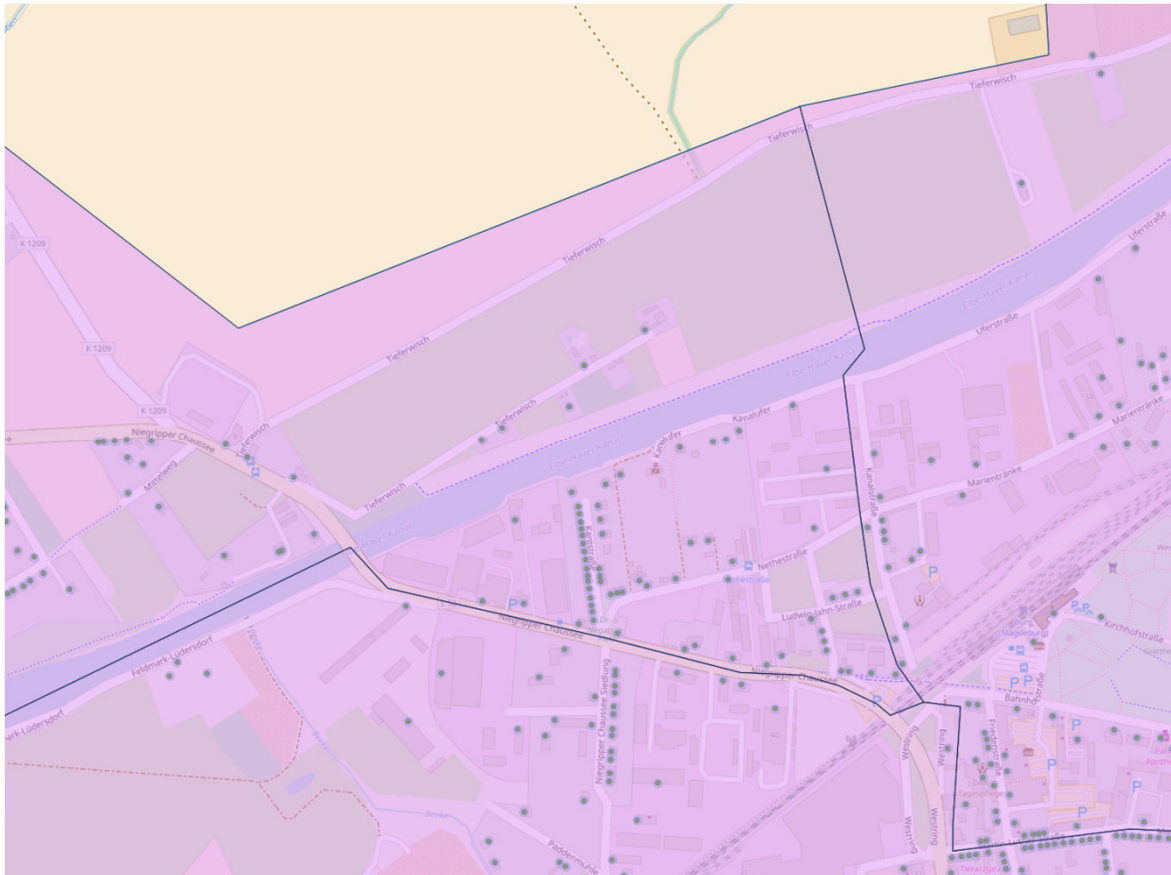
Genehmigung LK JL und
Landesschulamt
In Vorbereitung

Einbringung zu
Beschlussfassung im
Dezember 2024



Stadt Burg

Schulplanung Niegripp



D-Procon
Detailansicht

Einbeziehung Stadtgebiet bis
einschließlich Nethestraße,
Ludwig-Jahn-Straße und
Kanalufer



Stadt Burg

Schulplanung Niegripp

D-Procon

Mittelfristige Schulentwicklungsplanung																							Datum: 18.09.2024		
Grundschule / Schul- und Raumbedarf mit Migrationsanalyse																									
Einzugsgebiet: 3. Schulplanung bis 2025/26 Version 1 / Niegripp																									
Standort: 39288 Burg							Name: Grundschule Niegripp												Schul-Nr.: 2201						
Jahrgang	2016/17			2017/18			2018/19			2019/20			2020/21			2021/22			2022/23			2023/24			
	23/24	d. M.	Kl.	24/25	d. M.	Kl.	25/26	d. M.	Kl.	26/27	d. M.	Kl.	27/28	d. M.	Kl.	28/29	d. M.	Kl.	29/30	d. M.	Kl.	30/31	d. M.	Kl.	
1	2	3	4	5	6	7	8	9	10	11	12	13	14	15	16	17	18	19	20	21	22	23	24	25	
1	21	0	1	23	0	1	24	0	1	19	0	1	20	0	1	19	1	1	14	0	1	22	0	1	
2	16	1	1	17	0	1	20	1	1	21	0	1	16	0	1	17	0	1	17	1	1	12	0	1	
3	18	0	1	16	1	1	17	2	1	20	1	1	21	0	1	16	0	1	17	0	1	17	1	1	
4	15	0	1	19	0	1	16	0	1	17	2	1	20	1	1	21	0	1	16	0	1	17	0	1	
Gesamt	70	1	4	75	1	4	77	3	4	77	3	4	77	1	4	73	1	4	64	1	4	68	1	4	
Anteil in %	1,43		1,33		3,90		3,90		1,30		1,37		1,56		1,47										
Zügigkeitsrichtwert	0,7		0,8		0,8		0,8		0,8		0,8		0,8		0,7		0,7								



Stadt Burg

Schulplanung Niegripp

D-Procon Vgl. Schulz Prognose

Kapazität GS Niegripp: 73 Schüler

Mindestjahrgangsstärke 15 Schüler – Schulgröße mind. 60 Schüler

	6-9 Jährige	Differenz zu 2024	D-Procon	Differenz zu 2024	Diff 6-9 J. und D-Procon	Anwendung Prognose auf Schülerzahlen
2023	59		70		11	69
2024	61		75		15	73
2025	72	11	77	-2	2	74
2026	69	8	77	1	8	77
2027	78	17	77	-3	-5	78
2028	82	21	73	-12	-18	82
2029	62	1	64	-7	7	69
2030	70	9	68	-20	-14	70
2031	67	6				
2032	71	10				
2033	62	1				
2034	56	-5				
2035	60	-1				

Schulz Prognose:
Überschreitung
Schulkapazität in 2027
und 2028

D-Procon:
geringe Überschreitung
der Kapazität von 2024 –
2028

Warum abweichend?
Schulz hat Steigerungen,
D-Procon Kinder aus
Burg inkludiert



Stadt Burg

Schulplanung Niegripp

Entwurf 18. Änderung SchulG LSA,

Zur SN vom Kabinett freigegeben am 11.06.2024, zweite Befassung im Kabinett am 13.08.2024, dann Landtag

Neu § 13a SchulG LSA: Mindestschülerzahl zur Bildung einer Anfangsklasse soll auf 20 Schüler angehoben werden.

Zur Erhaltung des Schulstandortes als **eigenständige** Schule ist die Kapazität auf 80 - 100 Schüler zu erhöhen.

Alternativ ist nach § 9a SchulG LSA eine Fusion von Schulstandorten möglich.

Auch neu: Ausnahmegenehmigung von Schulbezirk durch Schulträger § 41 SchulG LSA

§13a Klassenbildung

(1) Die Mindestschülerzahl für die erste einzurichtende Klasse an Grundschulen, Sekundarschulen, Gemeinschaftsschulen, Gesamtschulen und Gymnasien beträgt 25 Schülerinnen und Schüler. An Grundschulen und Sekundarschulen außerhalb der im Landesentwicklungsplan ausgewiesenen Mittel- und Oberzentren beträgt die Mindestschülerzahl für die erste einzurichtende Klasse **20 Schülerinnen und Schüler.**

§ 9a Fusion von Schulstandorten, Kooperationen

(1) Eine Schule, deren Bestand nach den Festlegungen der Schulentwicklungsplanung nicht mehr gegeben ist, ist zu schließen oder fusioniert nach Erstellung eines gemeinsamen Konzeptes als unselbständiger Teilstandort mit einer größeren, bestandsfähigen Schule derselben Schulform als Hauptstandort zu einem **Schulverbund**. Eine aus einer Fusion hervorgehende Schule besteht aus einem Hauptstandort und bis zu drei Teilstandorten.

§ 41 Schulbezirke, Schuleinzugsbereiche

(1) Für Grundschulen _____ legt der Schulträger mit Zustimmung der Schulbehörde Schulbezirke fest. Für den Hauptstandort und die Teilstandorte eines Schulverbundes von Grundschulen wird _____ ein gemeinsamer Schulbezirk festgelegt. Die Schülerinnen und Schüler haben zur Erfüllung ihrer Schulpflicht die Schule zu besuchen, in deren Schulbezirk sie wohnen. Ein **Wechsel des Schulbezirks** ist nach **Antragstellung** der Erziehungsberechtigten **bei dem abgebenden Schulträger** möglich, sofern der abgebende und aufnehmende Schulträger zustimmen. Die betroffenen Schulen sind durch den zuständigen Schulträger vorher anzuhören.



Stadt Burg

Schlussfolgerungen SG 4.3 Kita/Hort und Grundschule Niegripp

Zur Deckung des Bedarfes von jährlich

- **Ø 3 Kindergartenplätzen** (min 0, max. 9) bis 2035
- **Ø 10 Hortplätzen** (min. 2, max. 22) bis 2033

bestehen folgende Möglichkeiten:

1. temporäre Containerlösung
2. Ausbau Dachgeschoss der Schule
3. temp. Betreuung der Krippe in einer Bürger Einrichtung zur Erweiterung für Hort
4. Schließung der Grundschule Niegripp
5. Zustand belassen und Überbedarf Kita im Stadtgebiet decken, bzw. Überbedarf Hort Doppelnutzung Klassenräume oder kein Angebot. (Ggf. Sanierung Dach der Grundschule ohne Erweiterung in 2027/28)



Stadt Burg

Schlussfolgerungen SG 4.3 Schule/Hort Niegripp

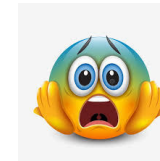
1. temporäre Containerlösung

Vorteile

- + Rückbaubar
- + bedarfsgerecht
- + Realisierung ab 2025

Nachteile

- Geringe Platzverhältnisse auf Grundstück
- hohe Mietkosten
- Bodenplatte inkl. Medien erf. Kosten / Nachnutzung ?
- Im Winter hohe Betriebskosten, Fußkalt
- Im Sommer heiß
- Schulstandort wird zwangsläufig Schulverbund eingehen müssen
- ggf. optische Erscheinung





Stadt Burg

Schlussfolgerungen SG 4.3 Schule/Hort Niegripp

2. Ausbau Dachgeschoss der Schule

Vorteile

- + Verknüpfung mit notwendiger Dachsanierung
- + beste Räumlichkeiten
- + Erweiterung der Schulkapazität zur Vermeidung Schulverbund
- + langfristige Aufwertung der Ortschaft
- + vorraussichtl. geringe Mehrkosten



Nachteile

- Geringe Chance auf Fördermittel
- lt. Prognose langfristig über Bedarf
- Realisierung ab 2026/27 (Hochphase)





Stadt Burg

Schlussfolgerungen SG 4.3 Schule/Hort Niegripp

3. temporäre Betreuung der Krippe in einer Burger Einrichtung zur Erweiterung Hort

Vorteile

- + Rückbaubar
- + ggf. geringe Investition
- + Nutzung vorhandener Kapazitäten
- + Realisierung ab 2025



Nachteile

- unpopulär
- 2x Umbaukosten (Krippe -> Hort -> Krippe)
- Zweckbindung FM Kita
- Änderung Betriebserlaubnis Kita Niegripp / Zweckbindung FM
- Schulstandort wird zwangsläufig Schulverbund eingehen müssen





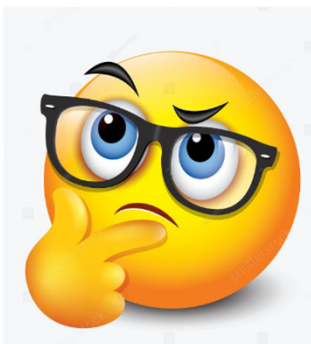
Stadt Burg

Schlussfolgerungen SG 4.3 Schule/Hort Niegripp

4. Schließung der Grundschule Niegripp

Vorteile

- + Erweiterung/Aufwertung Standort Grundschule Burg Süd
- + Konzentration der Investitionsmittel an einen Standort
- + Horträume zur Nutzung für Kita Niegripp frei



Nachteile

- Kosten Sanierung 3. OG Grundschule Burg Süd
- Verknüpfung Kita und Schule wieder getrennt
- Leerstand des Objektes (Nachnutzung, Abriss, ...)
- Längerer Schulweg (Bus)
- Rückzahlung von Fördermitteln (DigitalPakt, etc)
- Verschlechterung der Attraktivität der Ortschaft





Stadt Burg

Schlussfolgerungen SG 4.3 Schule/Hort Niegripp

5. Zustand belassen und Überbedarf Kita im Stadtgebiet decken, bzw. Überbedarf Hort Doppelnutzung Klassenräume oder kein Angebot Ggf. Sanierung Dach der Grundschule ohne Erweiterung in 2027/28

Vorteile

- + keine (Mehr-)Kosten
- + Nach Prognose ausreichend
- + Spitzenbedarf im Hort wird durch Auslagerung wegen Sanierung in Burg Süd gedeckt

Nachteile

- Auslastung der Kita mit Ausnahmegenehmigungen über Kapazität
- Keine ausreichenden Kitaplätze Vorort
- Über Jahre keine ausreichenden Hortplätze
- Schulstandort wird zwangsläufig Schulverbund eingehen müssen





Stadt Burg

Schlussfolgerungen SG 4.3 Schule/Hort Niegrupp

	sozial Verträglich	sozial nicht verträglich	geringe Kosten	hohe Kosten	Vorteile	Nachteile
1. temporäre Containerlösung	X			X	3	7
2. Ausbau Dachgeschoss der Schule	X			X	5	3
3. temp. Betreuung der Krippe in einer Bürger Einrichtung zur Erweiterung für Hort		X	X		4	5
4. Schließung der Grundschule Niegrupp		X	X		3	5
5. Zustand belassen und Überbedarf Kita im Stadtgebiet decken, bzw. Überbedarf Hort mit Doppelnutzung Schule / kein Angebot		X	X		3	4



Stadt Burg

Empfehlung:

Wirtschaftlichkeitsbetrachtung der einzelnen Varianten
mit Gegenüberstellung für die prognostizierten Jahre
zur Vorbereitung der Entscheidungsfindung.
Vergabeauftrag an Dritten.



Pflichtig zur Sicherung der Infrastrukturen im Bereich der Kita/Hort und Schule.



Stadt Burg

Vielen Dank für Ihre Aufmerksamkeit!

Ideen und Anregungen?